



Dossier de presse Synode national 2022 à Mazamet



**EGLISE PROTESTANTE
UNIE DE FRANCE**
communauté luthérienne et réformée

Thème synodal

Mission de l'Église et ministères

10^e synode national de l'Église protestante unie de France
Du jeudi 26 mai à 17 h 30 au dimanche 29 mai à 13 h
au Palais des congrès Pierre Barrailé, rue Jean Assémat 81200 Mazamet.

Sommaire

Communiqué de presse	3
Déroulement du Synode	4
Création de l'Église protestante unie de France.....	6
Mode de gouvernance	7
Parcours d'Emmanuelle Seyboldt	8
Le protestantisme local à Mazamet et alentours	9
Le protestantisme en région Sud-Ouest	10

Dossier de presse téléchargeable sur
epudf.org/espace-presse

Contact presse

Daniel CASSOU - chargé de communication de l'EPUDF
06.16.29.13.13 - daniel.cassou@epudf.org

Neuf ans après la création de l'Église protestante unie de France, la paroisse protestante de Mazamet (Tarn) recevra du 26 au 29 mai le Synode national. Sylvie Franchet d'Espérey, modératrice de cette session synodale 2022, accueillera les 200 délégués des neuf Régions et des invités de France et d'Europe. Elle conduira leurs travaux, nourris par les divers rapports sur la vie matérielle et spirituelle de l'Église protestante unie de France.

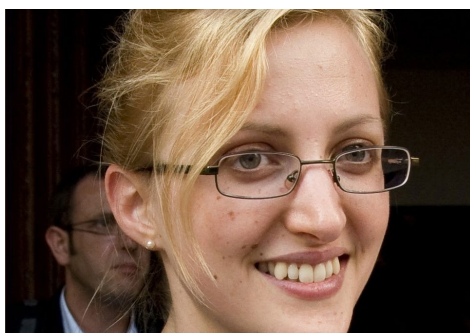
Le jeudi 26 mai à 18h45, la présidente du Conseil national, la pasteur Emmanuelle Seyboldt, donnera son message au Synode.

Le Conseil national de l'Église a initié un processus synodal sur plusieurs années (2021-2024) intitulé «Mission de l'Église et ministères». Pour cette session 2022, le Synode national devra **discerner une vision globale et de grandes orientations** à partir des contributions des synodes régionaux et des travaux des Églises locales en 2021. Pour cela, deux documents sont proposés au débat, puis au vote :

- . **La Charte pour une Église de témoins** est un texte d'encouragement et de partage de convictions sur la mission de l'Église et les ministères. Elle esquisse notre **manière de vivre l'Église et la mission** et invite à une appropriation par toute l'Église.
- . Les **objectifs stratégiques** définissent de grands domaines de travail et d'orientations, à partir desquels des propositions concrètes feront l'objet de la suite de la consultation synodale (en 2023-2024).

La pasteur Noémie Woodward animera l'aumônerie du Synode. Le culte final le dimanche 29 mai à 11h accueillera les nouveaux pasteurs reconnus dans leur ministère durant l'année.

Par le thème synodal, l'Assemblée 2022 aura la volonté de débattre et de s'engager résolument dans la mission de Dieu au cœur du monde et de renouveler ses formes de vie d'Église, afin de la rendre plus ouverte.



Pasteur Noémie Woodward,
aumônier du Synode



Sylvie Franchet d'Espérey,
modératrice de cette session synodale



Déroulement du Synode

L'expression Synode provient du grec σύνοδος, sunodos, ce terme est composé de σύν, sun (« avec ») et de ὁδός, hodos (« route »). Il signifie donc « faire route ensemble ». Il est employé dès le grec ancien pour dire « assemblée, réunion, concile... »

Dans le protestantisme, réunis lors d'une session d'un Synode, les délégués des Églises locales (formés de pasteurs et de laïcs), décident ensemble des orientations à donner à la vie de l'Église.

Les synodes (régionaux, national) manifestent aussi le lien de communion unissant les Églises locales entre elles. Ils rendent visible la réalité de l'Église sur le plan régional et national.

Dans l'Église protestante unie de France, le Synode national est l'instance souveraine puisque le Synode national prend toutes les décisions qui engagent les Églises locales et les paroisses. Ses débats sont relayés régionalement avant décision. Il élit un Conseil national qui gère l'Union et met en œuvre les décisions et orientations synodales entre deux sessions annuelles.

Jeudi 26 mai

Modératrice
Mme Sylvie FRANCHET D'ESPEREY

- 17.30** Ouverture du Synode
- 18.45** Message de la présidente, pasteure Emmanuelle SEYBOLDT
- 19.15** Dîner
- 20.45** Présentation du thème synodal : Mission de l'Église et Ministères
- 21.45** Aumônerie : pasteure Noémie WOODWARD

Vendredi 27 mai

- 09.00** Aumônerie
- 09.15** Rapport du Conseil national, de la Coordination et des services de l'Union. Présentation puis temps en groupes
- 10.30** Pause
- 11.00** Mission de l'Église et Ministères, (Temps en groupe sur la charte)
- 12.30** Déjeuner
- 14.15** Suite des Rapports
Débat en plénière, présentations d'un événement ou d'une actualité par les secrétaires nationaux.
- 16.15** La parole aux invités,
- 16.30** Pause
- 17.00** La parole aux invités,
- 17.15** Mission de l'Église et Ministères, Plénière sur la charte
- 18.45** Présentation modification des Statuts-Types des Associations culturelles et votes
- 19.15** Dîner
- 20.45** Commission des ministères
- 21.15** Service protestant de mission Défap
- 21.45** Aumônerie

Samedi 28 mai

- 09.00 Aumônerie
- 09.15 Mission de l'Église et Ministères, (Temps de groupe)
- 10.30 Pause
- 11.00 Finances : Comptes 2021 et budget 2022, orientations 2023, votes
- 12.30 Déjeuner
- 14.15 Présentation et débats des Vœux,
- 15.15 Mission de l'Église et Ministères, (Plénière sur les objectifs prioritaires)
- 16.30 Pause
- 17.00 Institut protestant de théologie
- 17.30 Votes des décisions (hors sujet synodal)
- 18.00 La parole aux invités
- 18.15 Accueil des autorités
- 19.00 Repas
- 20.30 Mission de l'Église et Ministères, Votes
- 21.30 Évocation des ministres et serviteurs de l'Église décédés
- 21.45 Aumônerie

Dimanche 29 mai

- 09.00 Vote des vœux
- 10.00 Élection du modérateur 2023
- 10.30 Pause
- 11.00 Culte synodal avec l'accueil des nouveaux pasteurs



Équipe des rapporteurs du thème Synodal

- Sylvie ARNSTAM (EPUdF),
- Étienne BERTHOMIER (EPUdF),
- Sandra BISCHLER (Société de mission norvégienne),
- Gill DAUDÉ (EPUdF),
- Bettina SCHALLER (UEPAL).

Origine

Créée en 2012, l'Église protestante unie de France (EPUdF) est l'union de l'Église réformée de France et l'Église évangélique luthérienne de France. Ces deux Églises sont nées au XVI^e siècle dans le mouvement de la Réforme protestante.

Elle a tenu son premier synode à Lyon en mai 2013.

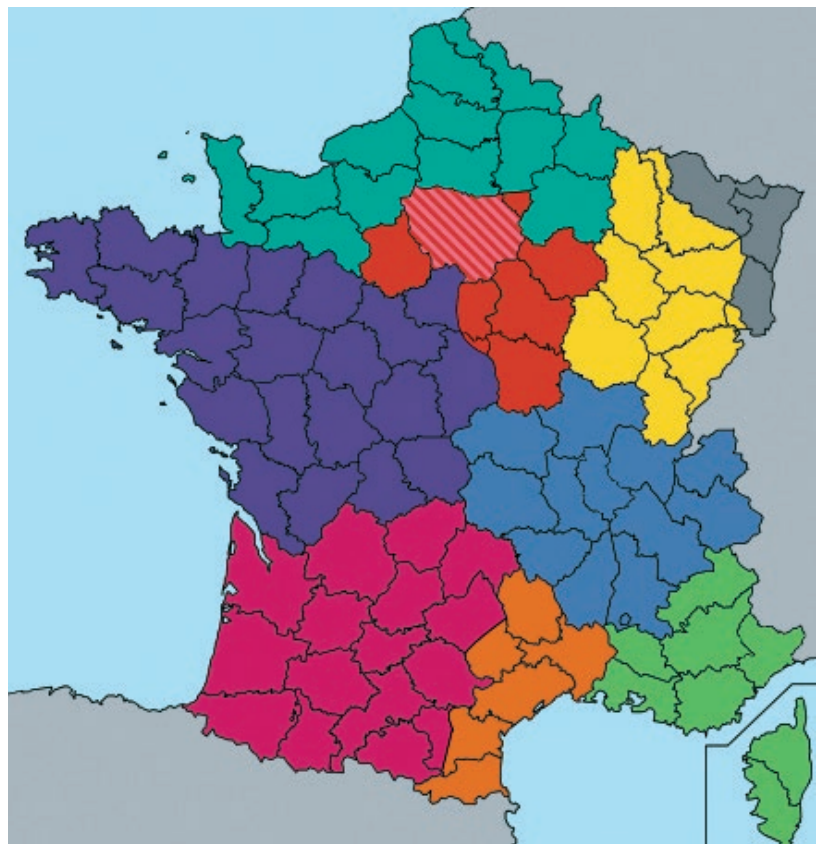
L'Église protestante unie s'inscrit dans une dynamique intitulée «Une Église de témoins», en vue d'un meilleur témoignage rendu à l'Évangile au sein de la société française. Elle prend en compte le plus largement possible la diversité existant dans les traditions luthérienne et réformée avec la volonté de s'en enrichir.

Elle est membre co-fondateur du Conseil œcuménique des Églises. Elle est la principale Église membre de la Fédération protestante de France.

Repères

3% des Français se disent proches du protestantisme. En Europe, les protestants représentent 25% de la population. Ils sont plus de 500 millions dans le monde.

- 400 000 personnes font appel aux services de l'EPUdF
- 400 pasteurs dont 40 % de femmes
- 420 paroisses
- 900 lieux de culte

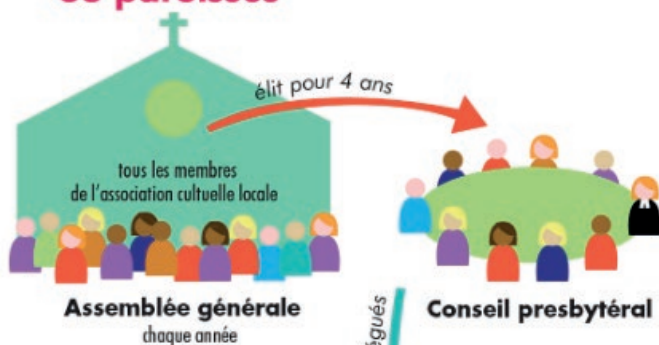




Mode de gouvernance

L'Église protestante unie est gouvernée selon le régime presbytérien-synodal. Jésus, le Christ, est le seul chef de l'Église, son autorité n'est déléguée à personne. L'Église protestante unie est donc structurée en assemblées et en conseils élus, qui cherchent à faire vivre cette autorité du Christ et organisent les services exercés par les uns et les autres.

plus de 480 Églises locales ou paroisses



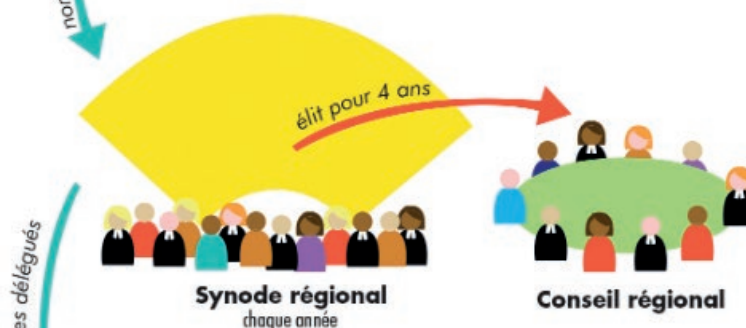
Au plan local

Concrètement, chaque Eglise locale, ou paroisse, est responsable de sa vie et de ses orientations. Elle est dirigée par un conseil dit « presbytéral », élu tous les 4 ans par l'assemblée générale. Le ministre (pasteur), nommé par le conseil, en est membre de droit.

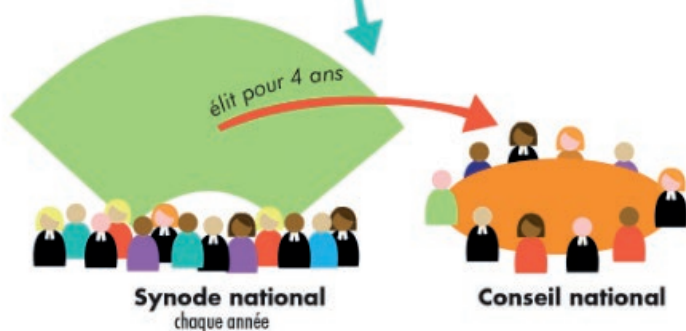
Au plan régional

Les Eglises locales d'une même région vivent une solidarité forte, y compris financière. Chacune envoie ses délégués au synode régional (annuel), qui élit un conseil régional (tous les 4 ans). Les délégués des synodes régionaux élisent le synode national (tous les 4 ans).

9 régions



1 union nationale



Au plan national

Le synode national (annuel) fixe les grandes orientations, formule les textes constitutifs, veille à la solidarité entre tous, élit un conseil national (20 laïcs et pasteurs), lequel élit son président (pour 4 ans).



Emmanuelle SEYBOLDT

Présidente du Conseil national de l'Église protestante unie de France

Emmanuelle Carrière est née en 1970 à Lunel (34).

C'est dans l'Église réformée de Saint-Etienne qu'elle grandit, catéchisme, groupe de jeunes, chorales. Elle accompagne à l'orgue les cultes. Elle y reçoit très jeune la conviction que l'Évangile est la raison d'être de son existence. Elle suit sa formation théologique à l'Institut protestant de théologie de 1989 à 1994, d'abord à Paris puis à Montpellier.

En 1994, elle est reconnue comme pasteure de l'Église réformée de France. Elle exerce son premier ministère dans la vallée de l'Eyrieux en Ardèche, puis à Châtellerauld. Elle est également aumônier du Centre hospitalier universitaire de Poitiers.

En 2007, elle est chargée de mission du service national de catéchèse de l'Église réformée de France pendant 5 ans. Simultanément, elle est nommée rédactrice en chef du journal régional Echanges des Églises réformées de la région Provence-Alpes-Corse-Côte d'Azur. Elle participera à la création de l'association de la Presse régionale protestante dont elle sera présidente de 2014 à 2016.

En 2013, elle est pasteure à Besançon, tout en assurant la présidence du conseil régional de la région Est de l'Église réformée de France, fonction qu'elle occupera jusqu'en 2015. A la création de région unie Est-Montbéliard de l'Église protestante unie de France, elle devient vice-présidente du conseil régional jusqu'en 2017. Elle est mère de quatre enfants et mariée en 2006 à Andreas Seyboldt, pasteur d'origine allemande, et lui-même père de trois enfants. La musique compte toujours beaucoup dans sa vie, qu'elle soit écoutée ou pratiquée, de préférence avec d'autres. Mais la lecture est également importante, le plus souvent et de toutes sortes, des BD aux romans policiers !

Une journée de vacances réussie, c'est une marche dans la forêt ou au bord de l'océan, suivie d'une tasse de thé et d'un bon roman en écoutant J.S. Bach. Mais elle apprécie les plaisirs de la table, surtout préparés par son époux, et les sorties au cinéma avec les enfants. Très marquée par la lecture de Paul Tillich, théologien du dialogue avec la culture et la philosophie et du dialogue avec les religions non-chrétiennes. Elle trouve aujourd'hui son ressourcement auprès des théologiennes actuelles, notamment Lytta Basset et Marion Muller-Colard.

Elle a été réélue au Synode national de Sète en octobre 2021.



Le protestantisme local à Mazamet et alentours

L'implantation de la Réforme dans le bassin mazamétain est une vieille histoire, qui date du milieu du XVI^e siècle. Les registres relèvent un acte notarié en date du 5 septembre 1560.

Les 36 ans de guerres de religion n'épargnent pas plus Mazamet que la région de Castres. Persécutés, massacrés, déportés, de la révocation de l'Édit de Nantes à la révolution, les protestants de la région ont préféré la résistance à l'exil.

Le XIX^e siècle est l'âge d'or du protestantisme mazamétain. En 1802, Mazamet devient le chef-lieu d'un consistoire réformé. C'est la période d'une reconstruction dans tous les domaines : construction ou reconstruction des temples ; les édifices se multiplient à Mazamet et dans les paroisses voisines ; les pasteurs jouissent d'un réel prestige : trois pasteurs à partir de 1854, la population ne cessant de croître du fait de son essor industriel et commercial. Cette réussite est liée à l'existence d'une bourgeoisie protestante calviniste dans le textile puis le délainage. Durant cette période, de nombreux engagements ont été pris vis-à-vis de la Mission en Afrique, Madagascar...

Des écoles protestantes sont ouvertes, les œuvres sociales se multiplient (Refuge protestant...). Les dissensions au sein du protestantisme mazamétain expliquent l'édification d'autres lieux de culte : la chapelle de l'Église libre (1849), le temple de l'Oratoire (1885).

Au XX^e siècle, en 1938, l'Église réformée de France est constituée. En 1939, la Chapelle s'unit au Temple. En 1946, c'est l'Oratoire qui entre dans l'unité. En 1988, après trois ans de travail des conseils presbytéraux, les paroisses Temple, Oratoire, Calmon et Pont de l'Arn s'unissent en une seule paroisse de l'ERF, Mazamet — Alentours, qui compte 700 familles.

À la fin du XX^e siècle, l'industrie autour de la laine périclité, laissant la région en difficulté économique. Mais de nouvelles industries (Valéo, Menguy's, laboratoire Pierre Fabre...) et de nouvelles attractions touristiques dynamisent la ville.

De nos jours, l'Église protestante unie Mazamet-Alentours (EPUMA) compte 546 familles connues. Elle se tourne vers l'avenir et développe ses contacts avec les paroisses du Sud-Tarn et du Consistoire. Elle entretient également des relations amicales avec l'Église catholique et l'Armée du Salut. L'œcuménisme fonctionne bien, avec des rencontres régulières.

Nos activités sont tournées vers toutes les tranches d'âge, en fonction de leurs besoins. La transmission vers la jeunesse se fait en intégrant dans nos cultes les cultes intergénérationnels et différents et en dynamisant les rencontres par des projets de voyage, de découvertes.

Les moyens de communication ont changé et nous utilisons les nouvelles technologies de façon à faire rayonner l'Évangile (enregistrement des cultes, Internet...) L'EPUMA évolue, en dépassant ses frustrations, en savourant différemment les liens humains et en reprenant les éléments fondateurs de la Réforme, le Semper reformanda à savoir que l'Église réformée devrait toujours se re-former à la lumière de la Parole de Dieu.



Le protestantisme en région Sud-Ouest

La Région Sud-Ouest de l'Église protestante unie de France couvre un vaste territoire s'étalant sur de larges parties des régions administratives Nouvelle-Aquitaine et Occitanie.

Elle se situe sur 14 départements. Certains départements comprennent plusieurs Églises locales (7 pour le département des Pyrénées-Atlantiques et 10 pour le département du Tarn, par exemple) et d'autres départements comprennent une seule Église locale (département du Gers, ou des Hautes-Pyrénées). Cette répartition inégale est due à une histoire protestante différente. Par exemple, la Réforme s'est implantée facilement en Béarn au XVI^e siècle.

Actuellement notre région comprend 47 associations culturelles. 33 pasteurs et pasteuses sont en activité dans ces Églises locales. Chaque Église a son identité propre, des grands secteurs de dissémination géographique sans ancrage historique et avec peu de pratiquants, comme pour l'Église de Brive avec tout le département de la Corrèze plus le nord-est de la Dordogne et un bout du Lot, jusqu'aux villes comme Bordeaux, Toulouse ou Mazamet avec des assemblées plus nombreuses.

La grande diversité des Églises locales trouve son unité dans l'appartenance institutionnelle à une même union d'Église (nationale), portée par le texte de sa Constitution (règlement intérieur) et surtout par sa Déclaration de Foi. Chaque Église locale est invitée à témoigner du Christ ressuscité, en faisant vivre sa Parole qui enseigne à vivre ses relations interpersonnelles de manière bienveillante, dans le respect de chaque personne, et dans l'acceptation des différences.

Les membres de l'Église sont également engagés dans des associations qui font vivre ces valeurs : des entraides locales, des musées du protestantisme, des établissements comme des maisons de retraite, des accueils de personnes porteuses d'un handicap, des accueils de migrants et autres personnes déplacées, l'action et la prière œcuménique des chrétiens contre la torture...

La pasteure Anne-Marie Feillens est présidente du Conseil régional en Sud-Ouest depuis juillet 2020.





DEMANDE D'ACCRÉDITATION

Synode national

Mission de l'Église et ministères

Du jeudi 26 mai au dimanche 29 mai 2022 à Mazamet.

Nom : Prénom :
Média :
Courriel : Portable :

Assistera :

Au Synode national 2022. Précisez le(s) jour(s) :

Jeudi	26 mai	(OUI)	(NON)
Vendredi	27 mai	(OUI)	(NON)
Samedi	28 mai	(OUI)	(NON)
Dimanche	29 mai	(OUI)	(NON)

Jour et heure d'arrivée

Jour et heure de départ

Demande d'accréditation à retourner à
Daniel CASSOU – 06 16 29 13 13 - daniel.cassou@eglise-protestante-unie.fr



www.epudf.org

Retrouvez-nous sur les réseaux sociaux de l'EPUdF



Contact presse

Daniel CASSOU - chargé de communication de l'EPUdF
06.16.29.13.13 - daniel.cassou@epudf.org

Dossier de presse téléchargeable sur epudf.org/espace-presse

Église protestante unie de France
47 rue de clichy, 75009 Paris