



Dossier de presse



**Synode de la Région Sud Ouest
de l'Eglise Protestante Unie de France
18 – 19 - 20 Novembre 2022
La Base - Temple sur Lot**



Thème synodal

DYNAMIQUE DE VIE D'ÉGLISE

**Synode Régional de l'Église protestante unie de France
en Sud Ouest**

**Du vendredi 18 novembre à 15 h
au dimanche 20 novembre à 13 h
A La Base – Temple sur Lot (47110)**

Thème : Dynamique de vie d'Église :

Le conseil régional veut mettre en avant la diversité des réalités locales et encourager les Églises par l'exemple, stimuler l'imagination. Il est important de sortir de la « déprime », de ne pas se sentir seul dans son coin.

Or Il y a beaucoup de différences entre des paroisses rurales vieillissantes et des paroisses de grande ville en croissance.

Le conseil régional a choisi plusieurs situations :

deux paroisses de grandes villes, Bordeaux et Toulouse ;
des Églises en dissémination, par exemple le Cantal (Aurillac : vingt-cinq ans sans pasteur),
le Gers,
des villes moyennes comme Montauban, Bergerac, Mazamet
et des paroisses ayant des projets sortant de l'habituel : Périgueux

En tout, huit paroisses qui représentent un peu tous les aspects de notre région. Au cours du synode, chaque délégué sera sensibilisé et découvrira la réalité de la vie des autres paroisses dans des « ateliers ».

Les délégués participeront à 2 ateliers, où un membre des 8 paroisses choisies présentera le projet mis en œuvre ou la manière de faire, et un large temps sera consacré aux questions et au partage. Le but n'est pas de faire du copier-coller mais que chacun puisse ainsi réfléchir au projet de vie ou à l'organisation de sa paroisse et en faire profiter sa paroisse après le synode.

Contact Presse :

Pasteur Fabrice BENOIT, chargé de communication régional EPUdF Sud Ouest

06 38 48 38 30 ensemble.redaction@gmail.com

Sur la Vallée du Lot :

Mme Jacqueline Hollaar-Jack

05 53 36 71 78 07 68 78 57 73

j.hollarjack@gmail.com

Déroulement du Synode



L'expression Synode provient du grec σύνοδος, sunodos, ce terme est composé de σύν, sun (« avec ») et de ὁδός, hodos (« route »). Il signifie donc « faire route ensemble ». Il est employé dès le grec ancien pour dire « assemblée, réunion, concile... »

Ordre du jour du synode des 18-19-20 novembre 2022

La Base – à Temple-sur-Lot (47110)



Modérateur : Patrick Goujon (président du CP d'Albret-Armagnac)

Vice-modérateurs : Isabelle Bousquet (secrétaire du CP de la Côte Basque)
et Olivier Déaux (pasteur en Vallée du Lot)




Aumônerie : pasteure Gwenaël Boulet, secrétaire nationale de la coordination Évangélisation-Formation

SUJET SYNODAL : « DYNAMIQUE DE VIE D'ÉGLISE »

VENDREDI 18 NOVEMBRE


- 15h00 Culte 
- 15h30 Appel & Ouverture
Mise en place de la modération (modérateurs, secrétaires, questeurs)
Présentation de l'équipe des vœux
Lecture de la Déclaration de foi de l'EPUdF
Vote du projet d'ordre du jour
- 16h15 Message de la présidente du conseil presbytéral de la Vallée du Lot ”
- 16h25 Message de la présidente du conseil régional
- 16h45 Parole aux invités 

17h00 Pause

- 17h30 Mission de l'Église et ministères : information et rappel du calendrier synodal
- 17h45 Présentation des services nationaux pour soutenir l'animation des Églises locales 
- 18h15 Finances 
- 19h15 Commissions régionales (assurance, immobilier, juridique)
- 19h35 Parole aux invités 

19h45 Départ pour le repas 

20h00 Repas

- 21h30 Plénière – Prière – Accueil dans les familles et hébergement 

SAMEDI 19 NOVEMBRE

- 08h30 Réveil spirituel
- 08h45 Rapport du conseil régional
- 09h30 Communication régionale – site internet
- 09h45 Introduction au travail des groupes



10h00 Pause

10h15 Départ pour le travail des groupes auprès des Églises « témoins »

10h30 à 11h15 – 1^{er} atelier

11h15 Changement d'atelier

11h30 à 12h15 – 2nd atelier

12h30 Limite de dépôt des vœux

12h30 Repas



14h à 15h30 Travail de groupes

15h45 Présentation des vœux

16h15 AG de la Voix Protestante pour le journal régional Ensemble

17h15 Pause

17h45 Information sur la modification des statuts des associations culturelles loi de 1905

18h00 Plénière – 1^{er} retour sur le travail des groupes

18h30 Présentation des vœux

19h00 Plénière – 2nd retour sur le travail des groupes

19h30 Parole aux invités



19h45 Départ pour le repas

20h00 Repas

21h30 Chant et prière – Bonne nuit



DIMANCHE 20 NOVEMBRE

09h00 Votes : décisions financières – décisions statuts – vœux – prochain modérateur

10h00 Pause

10h30 Culte – Clôture du synode



12h15 Départ pour le repas

12h30 Repas



La Base à
Temple-sur-Lot
(47110)

© L.Dentaul blog



Présentation de l'Église protestante unie de France

**EGLISE PROTESTANTE
UNIE DE FRANCE**
communions luthérienne et réformée

Origine

Créée en 2012, l'Église protestante unie de France (EPUdF) est l'union de l'Église réformée de France et l'Église évangélique luthérienne de France. Ces deux Églises sont nées au XVI^e siècle dans le mouvement de la Réforme protestante.

Elle a tenu son premier synode à Lyon en mai 2013.

L'Église protestante unie s'inscrit dans une dynamique intitulée «Une Église de témoins», en vue d'un meilleur témoignage rendu à l'Évangile au sein de la société française. Elle prend en compte le plus largement possible la diversité existant dans les traditions luthérienne et réformée avec la volonté de s'en enrichir.

Elle est membre co-fondateur du Conseil œcuménique des Églises. Elle est la principale Église membre de la Fédération protestante de France.

Repères

3% des Français se disent proches du protestantisme.

En Europe, les protestants représentent 25% de la population. Ils sont plus de 500 millions dans le monde.

- 400 000 personnes font appel aux services de l'EPUdF
- 400 pasteurs
- dont 40 % de femmes
- 420 paroisses
- 900 lieux de culte





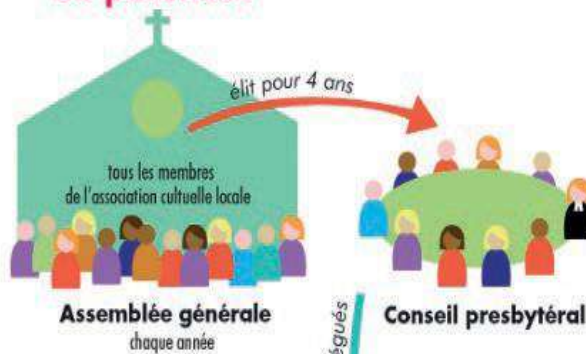
Mode de gouvernance

L'Église protestante unie est gouvernée selon le régime presbytérien-synodal.

Jésus, le Christ, est le seul chef de l'Église, son autorité n'est déléguée à personne.

L'Église protestante unie est donc structurée en assemblées et en conseils élus, qui cherchent à faire vivre cette autorité du Christ et organisent les services exercés par les uns et les autres.

plus de 480 Églises locales ou paroisses



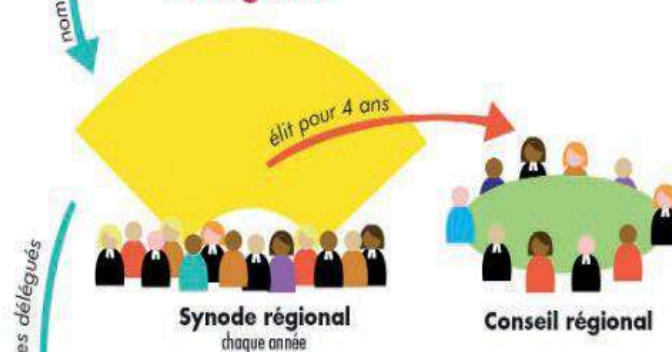
Au plan local

Concrètement, chaque Église locale, ou paroisse, est responsable de sa vie et de ses orientations. Elle est dirigée par un conseil dit « presbytéral », élu tous les 4 ans par l'assemblée générale. Le ministre (pasteur), nommé par le conseil, en est membre de droit.

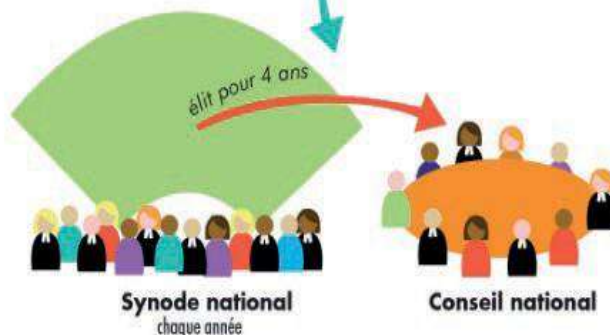
Au plan régional

Les Églises locales d'une même région vivent une solidarité forte, y compris financière. Chacune envoie ses délégués au synode régional (annuel), qui élit un conseil régional (tous les 4 ans). Les délégués des synodes régionaux élisent le synode national (tous les 4 ans).

9 régions



1 union nationale



Au plan national

Le synode national (annuel) fixe les grandes orientations, formule les textes constitutifs, veille à la solidarité entre tous, élit un conseil national (20 laïcs et pasteurs), lequel élit son président (pour 4 ans).



Le protestantisme en région Sud-Ouest

La Région Sud-Ouest de l'Église protestante unie de France couvre un vaste territoire s'étalant sur de larges parties des régions administratives Nouvelle-Aquitaine et Occitanie.

Elle se situe sur 14 départements. Certains départements comprennent plusieurs Églises locales (7 pour le département des Pyrénées-Atlantiques et 10 pour le département du Tarn, par exemple) et d'autres départements comprennent une seule Église locale (département du Gers, ou des Hautes-Pyrénées). Cette répartition inégale est due à une histoire protestante différente. Par exemple, la Réforme s'est implantée facilement en Béarn au XVI^e siècle.

Actuellement notre région comprend 47 associations cultuelles. 33 pasteurs et pasteuses sont en activité dans ces Églises locales. Chaque Église a son identité propre, des grands secteurs de dissémination géographique sans ancrage historique et avec peu de pratiquants, comme pour l'Église de Brive avec tout le département de la Corrèze plus le nord-est de la Dordogne et un bout du Lot, jusqu'aux villes comme Bordeaux, Toulouse ou Mazamet avec des assemblées plus nombreuses.

La grande diversité des Églises locales trouve son unité dans l'appartenance institutionnelle à une même union d'Église (nationale), portée par le texte de sa Constitution (règlement intérieur) et surtout par sa Déclaration de Foi. Chaque Église locale est invitée à témoigner du Christ ressuscité, en faisant vivre sa Parole qui enseigne à vivre ses relations interpersonnelles de manière bienveillante, dans le respect de chaque personne, et dans l'acceptation des différences.

Les membres de l'Église sont également engagés dans des associations qui font vivre ces valeurs : des entraides locales, des musées du protestantisme, des établissements comme des maisons de retraite, des accueils de personnes porteuses d'un handicap, des accueils de migrants et autres personnes déplacées, l'action et la prière œcuménique des chrétiens contre la torture...

Anne-Marie Feillens, présidente du Conseil Régional

La pasteure Anne-Marie Feillens est présidente du Conseil régional en Sud-Ouest depuis juillet 2020. Elle est mariée et a 3 enfants.





Le temple de Castelmoron

Présentation de la paroisse de la Vallée du Lot

A l'origine il y avait trois paroisses :

-**Clairac**, qui était au 16^e siècle un des hauts lieux du protestantisme en Lot et Garonne. Le village de Clairac enregistrait alors 98% de protestants !! Il a été un lieu de persécutions, de destruction de temples, et donc de fuites des protestants.

Il nous reste le très grand temple, rue Viçoze, construit en 1838, utilisé quelquefois dans l'année.

- **Castelmoron** Les idées de la Réforme se sont répandues le long de la Vallée et Castelmoron a aussi une histoire ancienne dans le protestantisme.

Le temple actuel, le troisième construit à Castelmoron, fut inauguré en 1859.

Dans les années 1920, d'importantes vagues d'émigrés sont venues repeupler notre vallée. De grandes familles suisses se sont implantées à Castelmoron. Travaillant dans le milieu agricole, les jeunes de ces familles sont restés. A Castelmoron, une meute d'Eclaireurs et Eclaireuses Unionistes de France est toujours dynamique.

-**Villeneuve s/Lot**, qui a l'activité commerciale et administrative d'une sous-préfecture.

Elle n'a pas d'histoire protestante ancienne particulière et la paroisse de Villeneuve a longtemps été une annexe de Castelmoron et a construit un petit temple en 1968. Rattaché à Villeneuve, il y a Monflanquin avec sa grande histoire protestante ; la chapelle du couvent des Augustins, deviendra son 3^eme temple en 1805 ; C'est le temple actuel. Il est utilisé durant l'été car Monflanquin est un village où se retrouvent lors des vacances de grandes familles protestantes.

Rattaché à Villeneuve il y a aussi Fumel/ Monsempron-Libos, ville anciennement très ouvrière, où la Société Centrale d'Évangélisation s'est implantée en 1957. Un temple a été construit en 1959 mais depuis 2013 il n'est plus inutilisé. Il reste à Fumel un petit groupe de protestants très heureux de se retrouver une fois par mois pour un culte de maison.

La paroisse actuelle

Après un long travail préparatoire, et l'aide de la région, le regroupement de ces trois paroisses est intervenu, fin 2011, donnant naissance à la paroisse de la Vallée du Lot.

C'est donc une paroisse étendue (environ 60 km d'Est en Ouest et 50 km du Sud au Nord) avec une grande diversité de paroissiens du fait de nos histoires très différentes : ruraux/citadins, membres issus de grandes familles

protestantes/nouveaux arrivants, etc ... de multiples visages qui font la richesse de notre paroisse.

A l'heure actuelle, nous y comptons environ 150 familles.

Après 2 années de vacance pastorale (atténuées par la solidarité pastorale), nous avons accueilli en juillet 2021 le pasteur à plein temps, Olivier Déaux.

Nous avons entamé la réflexion synodale (Quelle église pour demain ?) et l'orientation dans laquelle nous aimerions nous engager est celle de l'ouverture.

Nos racines et notre héritage protestants sont importants, mais l'avenir de notre église se situe au-delà de notre communauté protestante. Nous voulons nous faire connaître et accueillir, rencontrer, témoigner de ce que nous vivons dans notre paroisse, dans notre vie.

Dans cet esprit, nous avons initié de nouvelles activités :

- une association d'Entraide, Ad'EVAL, proposant de lutter contre toutes les formes de solitude,
- un Accueil Café-Croissant tous les samedis matin au temple de Villeneuve,
- un Comité Inter Religieux regroupant les communautés catholique, pentecôtiste, musulmane, des membres de la communauté israélite d'Agen, et un membre bouddhiste japonais.

Et chance, bénédiction, signe ? nous avons vu arriver en juillet 2022, un autre pasteur, Andrew Rossiter. Pasteur à mi-temps, il vient nous aider dans la démarche d'ouverture, d'évangélisation, au-delà de la communauté protestante existante. Il est basé à Villeneuve-sur-Lot et travaille en bonne intelligence et complicité avec Olivier Déaux. Ce projet veut être appuyé sur les locaux du temple de Villeneuve-sur-Lot, ce qui nécessitera des travaux, agencements, aménagements... A suivre... Ce projet est porteur d'une « vie nouvelle » et nous avons confiance car nous savons Dieu à nos côtés.

Jacqueline Hollar - Jack, présidente du Conseil Presbytéral Vallée du Lot



Le temple de Clairac



ENSEMBLE
 NOVEMBRE 2022
 PRESSE RÉGIONALE PROTESTANTE
 SUD-OUEST
 N° 276 - 5,50 €

Retrouvez les
 Nouvelles
 des Eglises
 — 43

DOSSIER
**DIACONIE :
 LES DÉFIS
 D'AUJOURD'HUI**
 — 9

SPIRITUALITÉ
 Bouger vers plus
 d'humanité ?
 — 6

ACTUALITÉS
 Se former pour grandir et
 faire grandir
 — 21

EN RÉGION
 Temple sur Lot :
 le synode régional
 — 36

Suivez nous sur :
sudouest.epudf.org
epudf.org